



Materials de formació  
Paquet ofimàtic OpenOffice

# **Mòdul I**

## **OpenOffice 2.0: Instal·lació i aspectes generals**

**Ernest Prats García**

**Setembre 2006**



**Govern de les Illes Balears**

Conselleria d'Educació i Cultura

Direcció General d'Ordenació, Innovació i Formació del Professorat

**OpenOffice 2.0: Instal·lació i aspectes generals**

© Ernest Prats García

© D'aquesta edició:

Servei de Formació Permanent del Professorat

Direcció General d'Ordenació i Innovació

Govern de les Illes Balears

Conselleria d'Educació i Cultura

**Setembre de 2006**

## Taula de continguts

|  |    |
|--|----|
| 1.Introducció.....   | 5  |
| 1.1.OpenOffice.....  | 5  |
| 1.2.Principals novetats de la versió 2.0.....                  | 5  |
| 1.3.Instal·lació del programa.....                             | 6  |
| 1.3.1.Instal·lació del run-time de Java.....                   | 6  |
| 1.3.2.Instal·lació de l'OpenOffice.....                        | 6  |
| 1.4.Canvis en la instal·lació d'OpenOffice.....                | 8  |
| 2.Posam en funcionament OpenOffice.....                        | 10 |
| 3.Els elements d'OpenOffice.....                               | 12 |
| 3.1.La pantalla del programa .....                             | 12 |
| 3.2.L'ajuda d'OpenOffice.....                                  | 13 |
| 4. Els elements comuns a tots els mòduls.....                  | 15 |
| 4.1. Obrir i tancar documents.....                             | 15 |
| 4.2. Les extensions dels fitxers dels mòduls d'OpenOffice..... | 16 |

## Convencions

Els símbols utilitzats en aquest text són:



### **Activitats d'introducció**

Activitats completament guiades amb exposició gradual de continguts, que permeten assegurar els continguts mínims de la programació del mòdul de formació.



**Reforç**

### **Activitats de consolidació i reforç:**

Aquestes activitats presenten una dificultat un poc superior, ja que no són tan guiades. Permetran un millor domini dels temes estudiats.



### **Activitats d'entrega obligada**

Les activitats que vénen marcades amb aquesta icona s'hauran d'entregar obligatòriament per superar el curs de formació.



### **Activitats opcionals**

Activitats d'ampliació de coneixements que permetin aprofundir en la temàtica tractada.



### **Recomanacions o comentaris**

Recomanacions o comentaris que permetran una millor realització de les activitats encomanades.



**AJUDA**

### **Ajuda**

Per a algunes activitats, si la seva resolució presenta problemes, es podrà consultar l'ajuda, que donarà pistes per facilitar-ne la realització.



### **Recursos addicionals**

Per poder ampliar els coneixements, es posa a la disposició dels alumnes una documentació complementària de consulta o d'ampliació.

# 1.INTRODUCCIÓ

## 1.1.OPENOFFICE

OpenOffice és un paquet integrat originàriament creat per l'empresa alemanya StarDivision, que després passà dependre de l'empresa americana Sun. Actualment hi ha disponibles dues versions molt semblants:

- StarOffice 8.0, comercialitzat per la mateixa Sun, i que inclou com a extres, entre d'altres, tota una sèrie de plantilles, diccionaris i d'altres elements, a més de suport específic per a empreses.
- OpenOffice 2.0, de lliure distribució, que és igual que l'anterior, però sense incloure els extres. Està disponible en moltes llengües, entre d'altres el català.

Els avantatges que ofereix OpenOffice són els següents:

- És **gratuït**, és a dir, es pot aconseguir a Internet o als CD-ROMS distribuïts per algunes revistes sense pagar res per aquest. El pots trobar també al CD-ROM de materials del curs.
- És **multiplataforma**. Actualment està disponible en versions Windows, Solaris (SPARC i Intel), i Linux i MacOS.
- Està traduït al català, i disposa d'un molt bon corrector ortogràfic en aquesta llengua.
- Té l'opció de **guardar els documents en diferents formats** (entre els quals figuren els del Microsoft Office 97 / 2000 / XP), amb la qual cosa sabem que podrem intercanviar informació amb altres usuaris que no disposin de l'OpenOffice.

## 1.2.PRINCIPALS NOVETATS DE LA VERSIÓ 2.0

A més de canvis interns en el propi programa, especialment pel que fa al procés d'instal·lació, i que comentarem més endavant, les principals novetats són:

- **Majors facilitats per a instal·lacions:** A les versions anteriors, la instal·lació d'OpenOffice era realment complexa, especialment quan es tractava de màquines amb més d'un usuari. En aquest cas, era necessari fer una instal·lació per l'ordinador i una altra per a cadascun dels usuaris. A la nova versió, el programa s'instal·la una sola vegada, i en arrencar el programa per primera vegada, demana les dades de l'usuari.
- **Nova interfície:** L'anterior interfície del programa no era prou atractiva ni pràctica, i presentava un aspecte semblant a les actuals aplicacions. A la nova versió això canvia, i ara, per exemple, les barres d'eines es fan visibles quan són necessàries.
- **Format nou de fitxers, basat OpenDocument:** OpenOffice és un dels primers programes en aplicar el nou format OpenDocument per a tots els seus fitxers. Aquest és lliure i obert, i permetrà l'intercanvi de documents entre aplicacions sense problemes, especialment en els casos de formats propietaris d'una determinada empresa, el que solia generar problemes d'utilització per part de tercers. Totes els documents i les plantilles de l'OpenOffice ja segueixen aquest nou format.
- **Base de dades ja inclosa:** A les versions anteriors es trobava a faltar un gestor de bases de dades propi. Si bé existien algunes alternatives, com la d'emprar MySQL, la solució no era senzilla. A aquesta versió s'ha inclòs un gestor de bases de dades propi,



### Més informació referida als canvis d'OpenOffice 2.0

Pots trobar més informació dels canvis de la nova versió a:

- Projecte OpenOffice en català:  
<http://www.softcatala.org/projectes/openoffice/>
- Pàgina principal d'OpenOffice.org (en anglès)  
<http://www.openoffice.org>

## 1.3.INSTAL·LACIÓ DEL PROGRAMA

El programa OpenOffice 2.0 es pot aconseguir al lloc Web de SoftCatalà (responsables de la seva traducció a la nostra llengua (<http://www.softcatala.org>),

La primera cosa que s'hauria d'instal·lar és el **run-time de Java**, tal com explicarem a continuació. Pel que fa a la instal·lació de l'Open Office, s'ha de tenir present que a aquesta nova versió el procés s'ha simplificat molt respecte a les anteriors.

### 1.3.1.INSTAL·LACIÓ DEL RUN-TIME DE JAVA

OpenOffice empra, a alguns dels seus mòduls, el run-time de Java de Sun. Aquest component no es distribueix en el CD-ROM de Materials de Formació i s'ha d'anar a descarregar de la pàgina web de Sun:

<http://java.com/es/download/manual.jsp>

La descàrrega es pot fer de dues maneres:

| PASO 1: DESCARGA  | PASO 2: INSTALACIÓN            |
|---|--------------------------------|
| <b>Windows (Instalación)</b> (véase más abajo Nota)<br>(tamaño del archivo: ~7.1MB) | <b>Descargar</b> Instrucciones |
| <b>Windows (Instalación fuera de línea)</b><br>(tamaño del archivo: 16.00 MB)       | <b>Descargar</b> Instrucciones |

La primera d'elles descarrega un programa que ha d'estar connectat a Internet per poder realitzar la instal·lació. La segona comporta la descàrrega completa del programa, amb la qual cosa no necessitem cap tipus de connexió per fer la instal·lació.

A continuació, procedirem a la instal·lació del run-time de Java, seguint les instruccions del programa.

### 1.3.2.INSTAL·LACIÓ DE L'OPENOFFICE

Com ja s'ha comentat anteriorment, podem aconseguir el programa d'instal·lació de l'OpenOffice 2.0 a la pàgina web de softcatalà, en concret a:

<http://www.softcatala.org/prog126.htm>

Si ja tenim instal·lada una versió anterior d'OpenOffice, podem fer dues coses: desinstal·lar completament la versió anterior i posar la nova o fer una actualització. S'ha de tenir present que l'actualització **no elimina** la versió anterior, i que la nova es posa a una carpeta diferent. Només s'importen les dades personals de l'usuari, per la qual cosa **és aconsellable desinstal·lar prèviament la versió anterior**, i després procedir a instal·lar la nova.

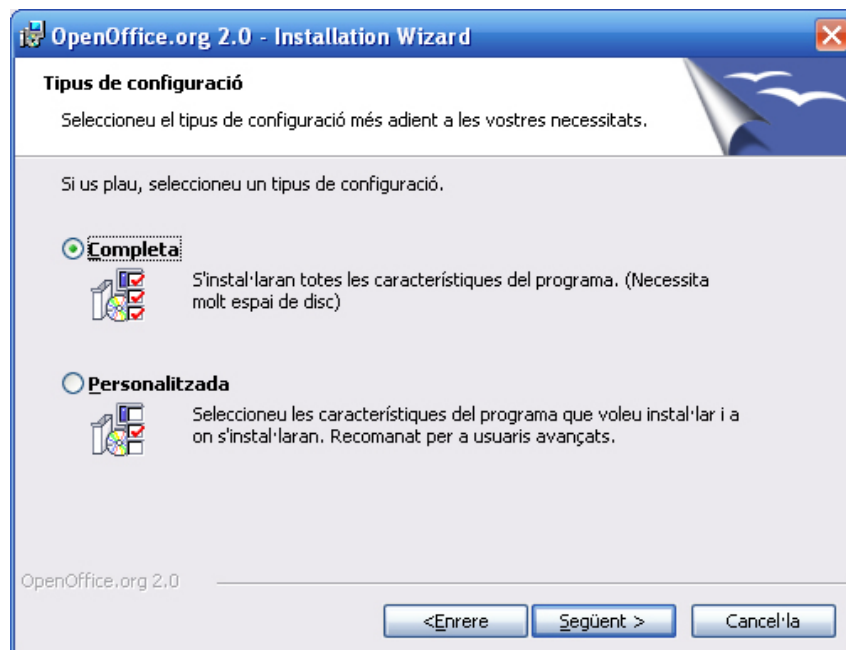


### Com desinstal·lar la versió anterior de l'OpenOffice

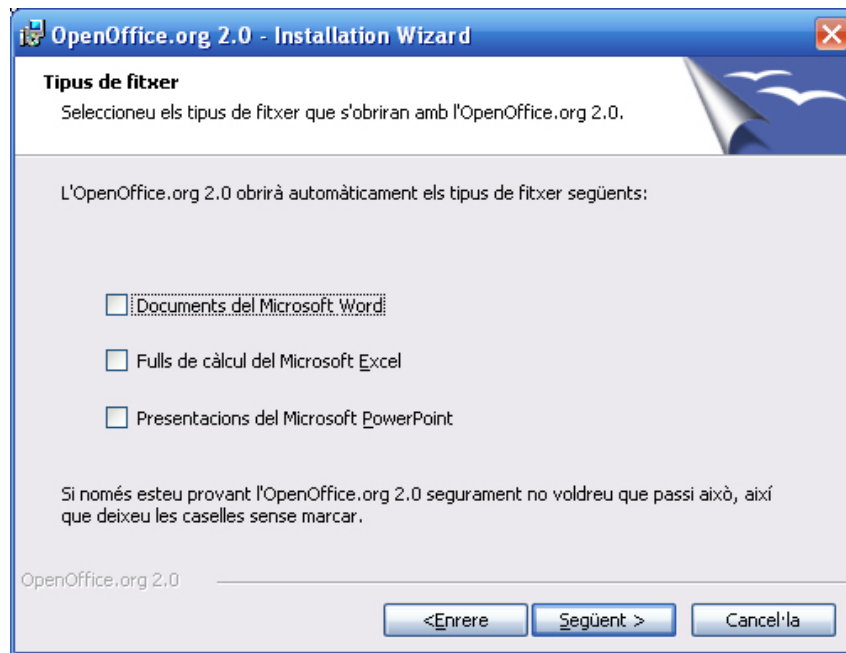
Al document que porta per títol: *OpenOffice 1.1: Instal·lació i aspectes generals* trobaràs instruccions detallades de com procedir a la desinstal·lació del programa.

Després de feta la descàrrega del programa, (que ocupa al voltant d'uns 94 Mb), el podem executar. Primer tot, ens demanarà on volem col·locar els fitxers d'instal·lació del programa, que ell mateix descomprimeix. Ens proposa fer-ho a l'escriptori, cosa que ja ens va bé. Per tant, acceptam.

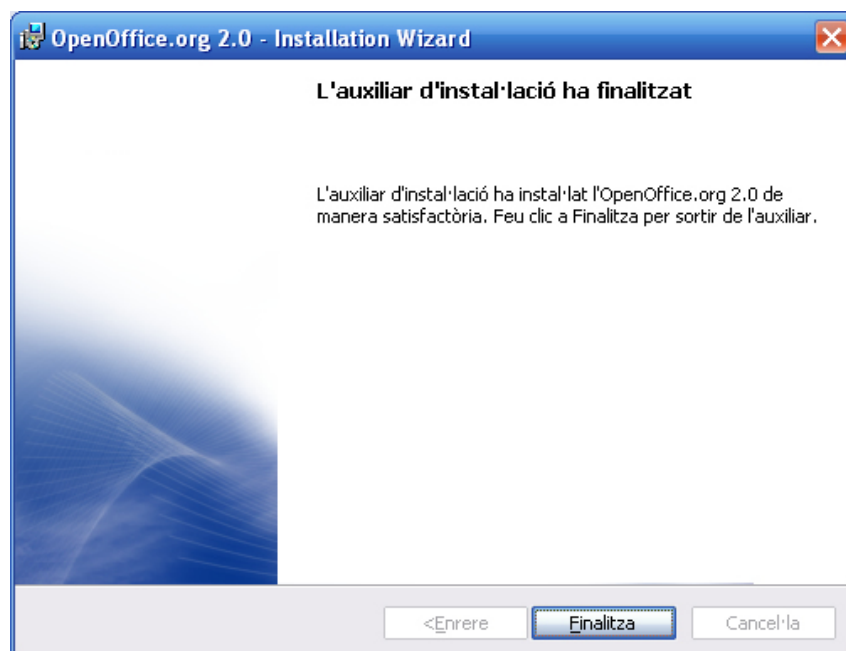
Després d'això, començarà la instal·lació pròpiament dita del programa, amb l'acceptació de la llicència. Després posar el nom de l'usuari, ens demanarà si volem una instal·lació completa o personalitzada. Podem escollir directament la **completa**, perquè ja inclou tots els components necessaris. A versions anteriors s'havia de fer una instal·lació personalitzada, perquè l'**inici ràpid** d'OpenOffice (del qual parlarem més endavant), donava problemes en canviar d'usuari.



La darrera cosa que ens demanarà és si volem que obri automàticament els fitxers de Word, Excel i Powerpoint. Si tenim instal·lat el Microsoft Office deixarem les caselles desactivades.



Quan la instal·lació s'hagi enllestit, apareixerà un missatge d'avís a la pantalla, i ja podem començar a emprar el programa.



### Instal·lació d'OpenOffice a Linux

Les darreres distribucions de Linux a solen portar preinstal·lada la versió 2.0 de l'OpenOffice. Si no és el teu cas, sempre pots treure la que porti per defecte instal·lar la nova. Pots trobar les instruccions de les passes a seguir a:

<http://www.softcatala.org/wiki/OpenOffice.org-linux>





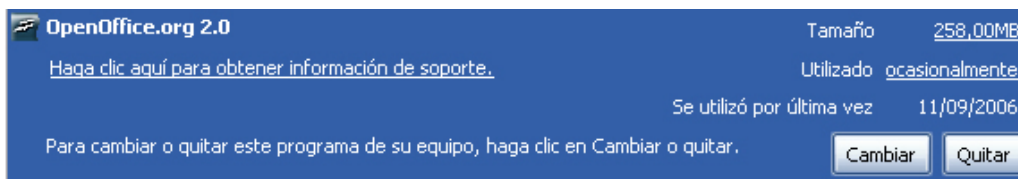
### Activitat d'introducció 1 – Instal·lació d'OpenOffice

Instal·la el programa OpenOffice al teu ordinador. Si tens problemes quan ho facis, posa't en contacte amb el teu tutor o tutora emprant el correu electrònic.

## 1.4.CANVIS EN LA INSTAL·LACIÓ D'OPENOFFICE

Si vols modificar la instal·lació d'OpenOffice, per exemple, per afegir un dels seus components opcionals, has de seguir les mateixes passes que a d'altres programes de Windows: a **Inicia**, seleccionar **Tauler de Control**, i, dins d'aquest, **Afegir o treure programes**.

A la llista de programes selecciona l'OpenOffice, que veuràs que té dues possibilitats: modificar la instal·lació o eliminar el programa.



Apareix a continuació un quadre de diàleg que ofereix tres possibilitats: **Modificar** la instal·lació existent, **Reparar** la nostra instal·lació del programa si aquesta ens dóna problemes, o **Eliminar** el programa.



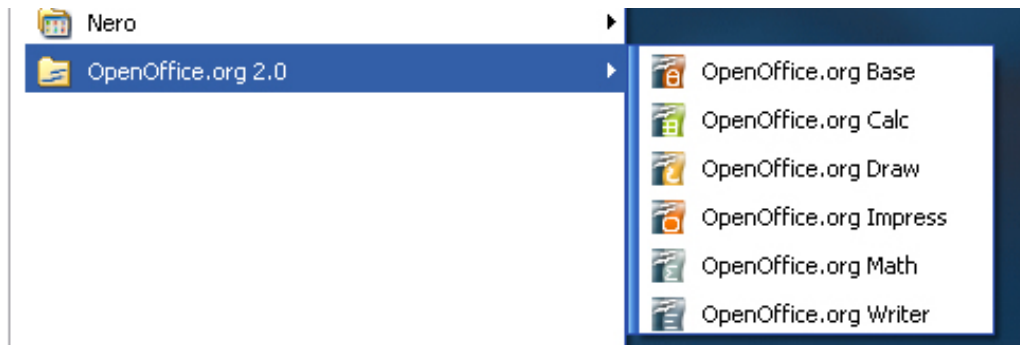
Ens sembla que totes elles són prou clares i s'expliquen per elles mateixes.

## 2.POSAM EN FUNCIONAMENT OPENOFFICE

Posarem ara ja en funcionament el programa OpenOffice escollint [**Inicia – Programes – OpenOffice.org 2.0**].

A continuació, haurem de seleccionar aquell mòdul del programa que volem arrencar, d'entre els següents:

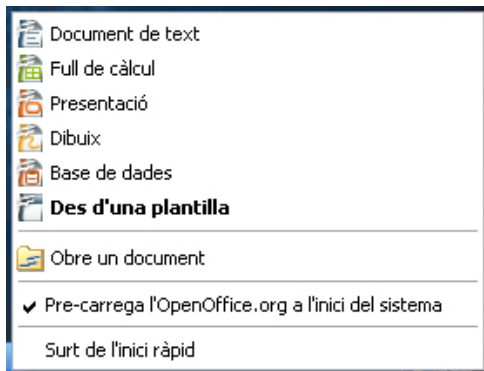
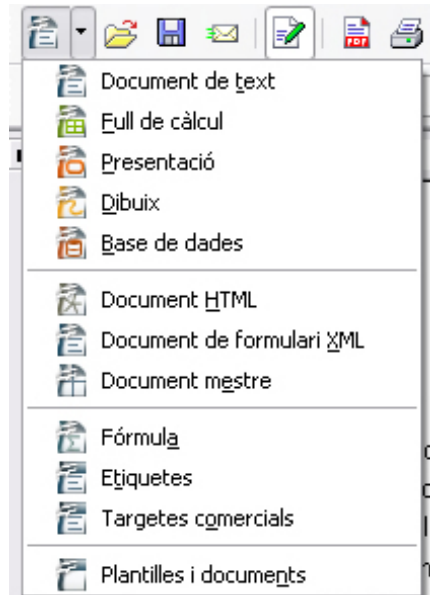
- **OpenOffice.org Base.** Crea una nova base de dades.
- **OpenOffice.org Calc.** Crea un nou full de càlcul.
- **OpenOffice.org Draw.** Crea un nou dibuix.
- **OpenOffice.org Impress.** Crea una nova presentació.
- **OpenOffice.org Math.** Crea una nova fórmula matemàtica.
- **OpenOffice.org Writer.** Crea un nou document de text.



A partir d'ara ja podrem treballar normalment amb qualsevol dels mòduls. Si tenim un d'ells actiu i volem accedir a un altre, no serà necessari tornar a repetir el procés. Simplement seleccionarem el botó de la barra superior que porta el nom de **Nou** (el nom apareix uns segons després de posar-se al damunt de cada botó, el despleguem i seleccionarem el mòdul que ens interessa). Fixa't que tots els botons que tenen un triangle es despleguen si pitjam damunt ells amb el ratolí.

Aquí apareixen noves opcions, que no estaven disponibles al menú d'Inicia del Windows:

- **Document HTML.** Crea una nova pàgina Web.
- **Document de formulari XML:** Crea un nou formulari, en format XML
- **Document mestre:** Crea un document que està format per d'altres, els quals enllaça.
- **Fórmula:** Accedeix a l'editor de fórmules.
- **Etiquetes:** Permet crear un conjunt d'etiquetes.
- **Targetes comercials:** Mòdul molt semblant a l'anterior, però ara per a la creació de targetes comercials.



Un altre sistema per arrencar el programa és la icona d'inici ràpid que tenim a la part dreta de la barra de tasques del Windows, a prop d'on hi ha el rellotge.

Si pitjam amb el botó dret del ratolí damunt la icona de l'OpenOffice es desplega un menú que ens dona accés als diferents mòduls del programa.

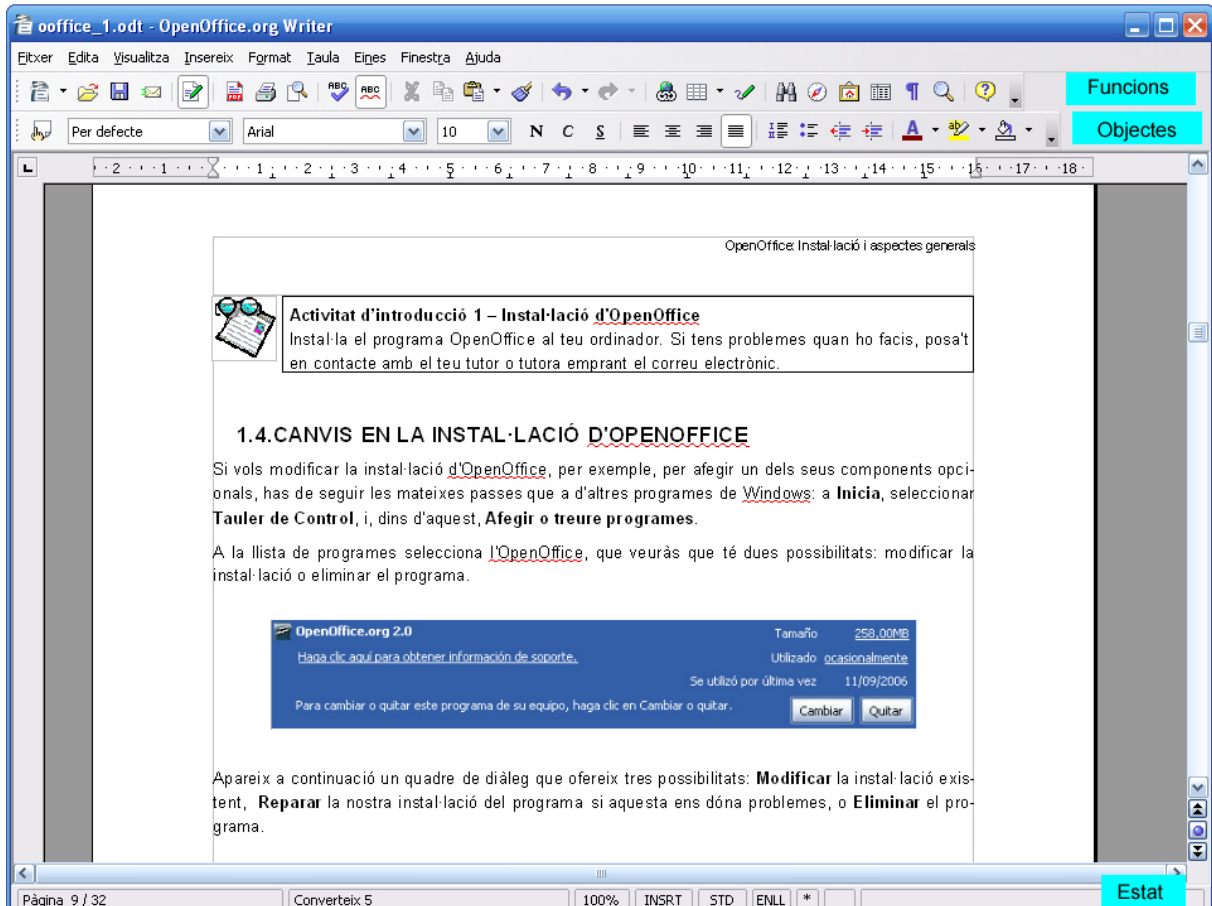
Les noves opcions que apareixen són:

- **Des d'una plantilla:** Permet accedir a les plantilles d'OpenOffice que es tinguin instal·lades.
- **Obre un document:** Permet obrir directament documents de l'OpenOffice, o qualsevol altre format compatible amb el programa, com poden ser Word, Excel, Powerpoint, fitxers d'imatge...

## 3. ELS ELEMENTS D'OPENOFFICE

### 3.1. LA PANTALLA DEL PROGRAMA

Tots els mòduls que formen OpenOffice, i que després veurem amb detall, presenten una distribució de pantalla molt semblant:



A la part superior de la pantalla tenim la barra de menús, com és habitual a la majoria de les aplicacions. Just a continuació, trobarem la **barra de funcions**, que és comuna a tots els mòduls del programa i ens permet l'accés a les funcions més habituals.

Al davall hi ha la **barra d'objectes**, que canvia segons l'eina que tinguem seleccionada. A la part inferior de la pantalla hi ha la barra d'estat, amb informacions concretes sobre el document. Segons l'opció que es tenguí seleccionada, es poden desplegar diferents **barres d'eines**.



#### El nostre amic el Zoom

Una de les funcions més interessants que ens ofereix la barra d'estat és la del Zoom, que ens permet apropar-se o allunyar-se del document, i ens és útil tant per tenir una visió general del mateix com per treballar amb petits detalls. Si es va doble clic davant el valor del zoom que apareix (a la mostra, marca el 100%, es desplega una llista on podem escollir el valor que ens interessi.

## 3.2.L'AJUDA D'OPENOFFICE

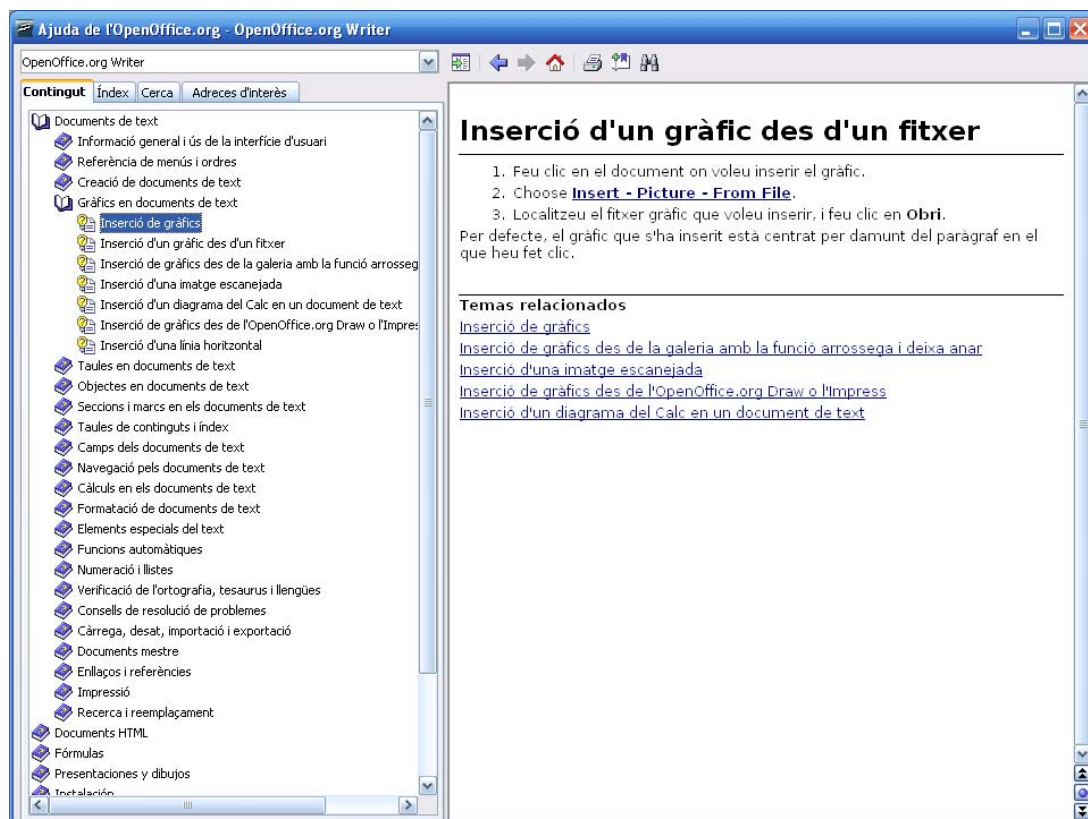
A més del sistema ja comentat d'etiquetes que ens permeten conèixer la funcionalitat dels botons que apareixen a pantalla, OpenOffice ens ofereix un molt complet sistema d'ajuda, que a més s'adapta a cadascun dels mòduls del programa. Això vol dir que si demanam ajuda al processador de textos, el que ens apareix està relacionat amb aquest mòdul.

Per accedir a l'ajuda disparam, com a d'altres programes, de diferents sistemes:

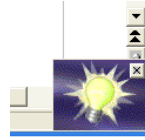
- Pitjar la tecla [F1]
- Seleccionar [Ajuda – Ajuda de l'OpenOffice.org]
- També, a la majoria dels quadres de diàleg, hi ha el botó **Ajuda**. La diferència entre emprar aquest i qualsevol del dos sistemes que acabam d'esmentar, és que aquest va directament a una explicació concreta del que es pot fer amb el quadre de diàleg que està actiu, mentre que les altres dues ens porten a la pantalla principal d'ajuda del mòdul.

En tots els casos, la distribució de la pantalla d'ajuda és sempre la mateixa:

- A la part esquerra, diferents pestanyes que ens permeten cercar directament allò que ens interessa, bé sigui a partir de l'apartat de **Continguts** (equivalent a l'índex d'un llibre), a partir de l'**Índex** (que equival al glossari, és a dir, a un índex alfabètic), o bé a una **cerca** directa a tot el contingut de l'ajuda. Una darrera possibilitat és desar una terminada pàgina d'ajuda a l'apartat d'**adreces d'interès**, per així tenir un accés més ràpid a ella.
- A la part dreta de la pantalla tenim l'ajuda pròpiament dita, que funciona de manera hipertextual, com si es tractàs d'una pàgina web. Disparam també de la possibilitat d'anar endavant / endarrere, d'imprimir, d'afegir marcadors, de cercar...



Encara ens queda un altre apartat de l'ajuda. Rep el nom d'**ajudant**, i consisteix en una petita icona amb una bombeta al seu interior que apareix quan el programa pensa que necessitam ajuda.



L'ajuda d'OpenOffice és molt completa, i realment equival a un manual prou voluminós. El problema que té actualment és que en la seva versió catalana hi ha parts en català, parts en anglès i parts en castellà, el que dificulta el seu ús.

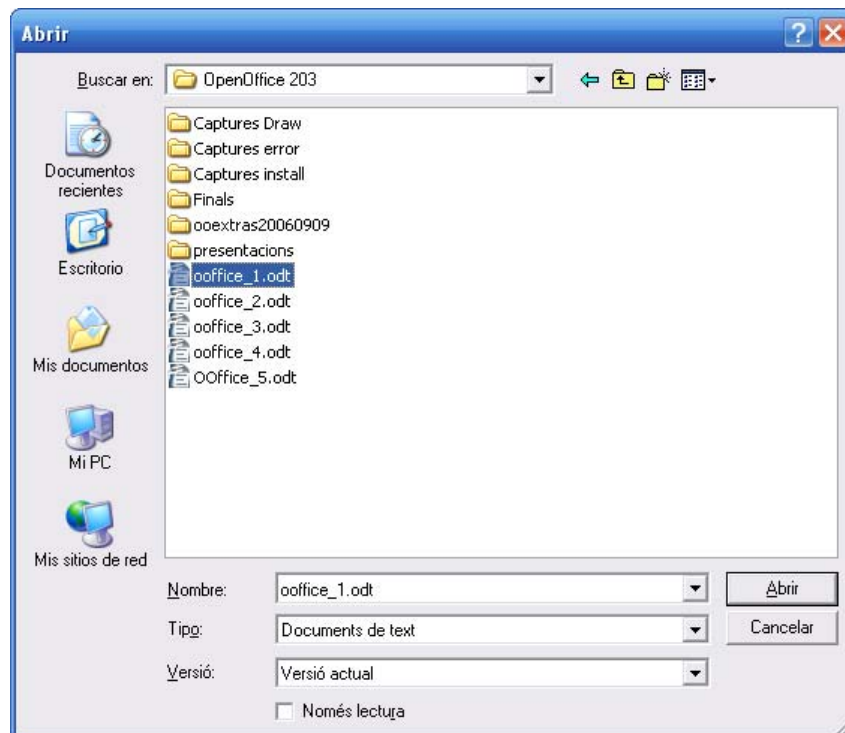
## 4. ELS ELEMENTS COMUNS A TOTS ELS MÒDULS

Hi ha tota una sèrie d'operacions que són comunes a tots els mòduls d'OpenOffice, i que per estalviar feina, explicarem aquí.

### 4.1. OBRIR I TANCAR DOCUMENTS

Per sort, el sistema d'obertura i tancament de fitxers ha canviat molt respecte a la versió anterior, StarOffice 5.2, que era un tant confús i rompia els estàndards del Windows.

Ara, si escollim [**Fitxer – Obre**], ens apareix un quadre de diàleg com el de la resta de programes de Windows. Per aquest motiu, no pensam que necessiteu cap explicació respecte al seu funcionament.

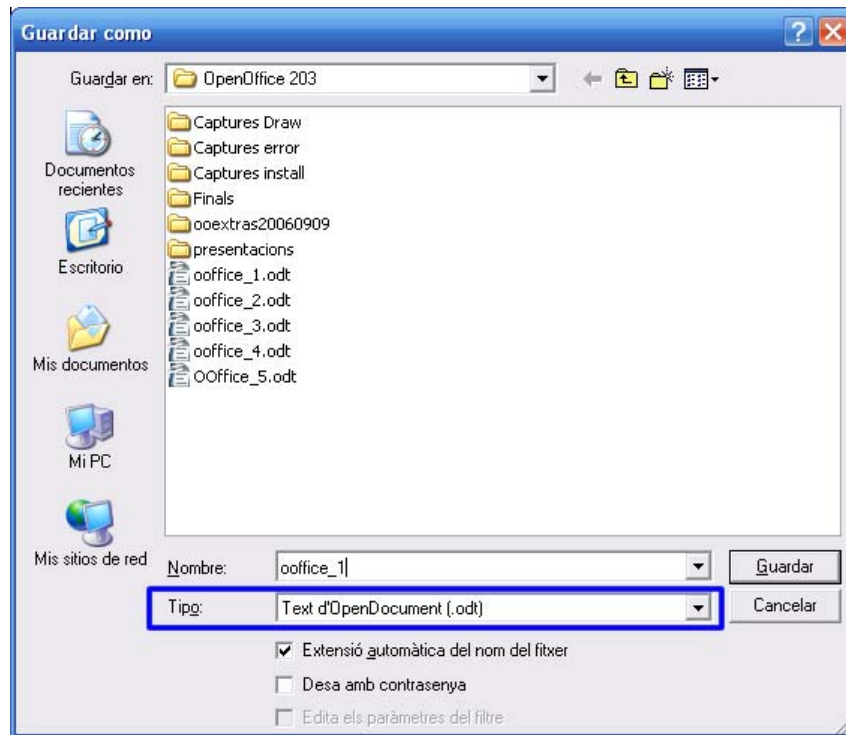


El que s'ha de destacar és que OpenOffice obre, sense problemes, documents creats amb Microsoft Office (en concret, Word, Excel i PowerPoint), a més d'altres, com els de les antigues versions d'OpenOffice o el format RTF, que és un estàndard per a l'exportació de fitxers de text.

També quan vulguem desar els fitxers, ens trobarem amb un quadre de diàleg semblant a la resta de programes. A la part inferior, a més de donar nom als fitxers, podrem seleccionar el seu tipus. Els podríem classificar en tres grups diferents:

- **Format propi d'OpenOffice:** Aquesta és l'opció per defecte que proposa el programa. Recordem que ara ja s'empra com a base el nou format OpenDocument.
- **Plantilla de document:** Crearem amb ell un document que ens servirà de base per a la creació de nous, i al qual podrem accedir des de [**Fitxer – Nou – Plantilles i documents**]. A un proper mòdul d'aquest aprendrem a crear plantilles.
- **Exportar a un altre format:** A més de treballar amb els seus formats propis i els de versions anteriors del programa, els diferents mòduls de l'OpenOffice permeten exportar a d'altres formats. Aquests depenen del mòdul amb el qual s'estigui treballant, però entre d'altres hi figuren els de

Microsoft Office (Word, Excel i PowerPoint), a més de gran quantitat de formats gràfics, en el cas del mòdul de dibuix,



## 4.2. LES EXTENSIONES DELS FITXERS DELS MÒDULS D'OPENOFFICE

OpenOffice empra les següents extensions per a cadascun dels seus mòduls:

| Tipus de document           | Extensió |
|-----------------------------|----------|
| Pàgina Web                  | HTML     |
| Dibuix                      | ODG      |
| Document global             | ODM      |
| Fórmula                     | ODF      |
| Full de càlcul              | ODS      |
| Plantilla de dibuix         | OTG      |
| Plantilla de full de càlcul | OTS      |
| Plantilla de presentació    | OTP      |
| Plantilla document de text  | OTT      |
| Presentació                 | ODP      |
| Document de text            | ODT      |
| Base de dades               | ODB      |





### Recursos addicionals als materials de formació del projecte Xarxipèlag

Pots trobar més informació referida a OpenOffice als diferents materials de formació del projecte Xarxipèlag, on hi ha tutorials molt complets de la majoria de mòduls del programa. Hi pots trobar:

- Al *Curs d'iniciació a les TIC*, hi tens una visió general del funcionament del mòdul de processador de textos.
- Al *Curs d'aprofundiment en les TIC*, hi pots trobar els següents materials, tots ells basats en OpenOffice:
  - *Processador de textos avançat*
  - *Presentacions*
  - *Tractament elemental d'imatges*
  - *Creació elemental de pàgines Web*
- Els materials del curs *Disseny de pàgines Web amb OpenOffice*
- Els materials del curs *Autoedició amb OpenOffice*
- Els materials del curs *Full de càlcul OpenOffice*
- Els materials del curs *Base de dades (MySQL/OpenOffice.org)*



### Altres recursos referits a OpenOffice a Internet

Quan, ja fa un cert temps, vàrem fer les primeres versions de materials relacionats amb el que llavors era StarOffice, els materials referits a aquest programa eren realment escassos.

Amb el pas del temps, varen anar augmentant i actualment els referits a OpenOffice són realment molt nombrosos.

Per tant, ens limitarem a donar-ne dos.

- El propi lloc del projecte:
  - <http://www.openoffice.org>
- El lloc web de Softcatalà dedicat a la traducció catalana del programa:
  - <http://www.softcatala.org/projectes/openoffice/index.htm>

El més interessant que es pot fer per trobar recursos és anar a un cercador com el Google i escriure expressions del tipus *openoffice tutorial* o *OpenOffice manual*. Fes la prova i observa la gran quantitat de recursos disponibles.



### Activitat d'entrega obligada 1 – Participació al fòrum

Has de fer una avaluació general del que et sembla el paquet integrat OpenOffice i els seus diferents mòduls. Si coneixes el Microsoft Office, en pots fer una comparació amb ell. Seria molt interessant, si disposes de documents creats amb qualsevol dels programes del Microsoft Office (com el processador de textos Word), que provis d'obrir aquests amb OpenOffice i n'observis els resultats.

Com a pràctica complementària, pots comentar els recursos que has trobat per Internet que penses que poden ser útils per a treballar amb aquest programa.

Redacta un missatge amb les teves opinions i envia'l al fòrum.

**És obligatori realitzar aquesta pràctica abans de finalitzar el mòdul IV del curs.**