



Govern de les Illes Balears

Conselleria d'Educació i Cultura
Direcció General d'Innovació i de Formació del Professorat

DESCRIPCIÓ DEL PROGRAMA:

La Direcció General d'Innovació i Formació del Professorat presenta per tercer any consecutiu el programa PEL DAVANT i PEL DARRERE. L'objectiu és donar a conèixer a l'alumnat de secundària el costat humà i professional dels actors i actrius de les Illes Balears. Ho fa gràcies a la col·laboració de diverses institucions: el Teatre Principal de Palma, Televisió de Mallorca, la Productora Novatelevisió i els Estudis Graus de Doblatge.

PEL DAVANT I PEL DARRERE és una coneguda peça teatral de l'autor britànic Alexander Herold, el títol de la qual ens serveix per il·lustrar i captar el significat del programa que presentam. L'originalitat d'aquesta peça consisteix a fer anar el públic a veure un senzill vodevil, quan en realitat es troba amb una mostra descarnada de tot el que passa darrere l'escenari, descobrint-nos, així, tant el costat secret dels actors i actrius, com el costat ocult del món de la interpretació. Aquesta obra teatral permet a l'espectador visionar una obra teatral **pel davant**, però alhora descobrir i conèixer **per darrere** el laberint humà dels seus actors i actrius, el que pensen i senten, en definitiva, acostant-nos al costat humà d'aquesta professió.

El món del cinema, del teatre i de la televisió evoca un món enormement atractiu, perquè és allà on la ficció es fa realitat, perquè és el món on es fabriquen els somnis i perquè, en definitiva, és un món totalment contraposat a la quotidianitat i al que és previsible. Tot i així, aquest àmbit és ple de tòpics i creences que no sempre s'ajusten a la realitat. El món de la interpretació és més aviat un món difícil, que exigeix un gran sacrifici personal, responsabilitat, constància, perseverança i una enorme capacitat de treball, exposat sempre a la incertesa i a la variabilitat. Però la majoria de gent desconeix aquesta faceta, perquè enmig de les càmeres, dels llums, dels escenaris i del maquillatge costa d'imaginar una realitat tan exigent.

A Balears hem viscut una autèntica expansió en aquest àmbit. Són molts els professionals del cinema, el teatre i la televisió que s'han incorporat en aquest mercat laboral. En aquest sentit, hi ha hagut dues irrupcions que han influït enormement en aquesta transformació: **la posada en marxa de les televisions autonòmiques i la creació de l'Escola Superior d'Art Dramàtic de les Illes Balears.**

PEL DAVANT I PEL DARRERE vol esdevenir un programa pedagògic i artístic adreçat al **primer i al segon cicle de secundària (1r, 2n i 3r) i al batxillerat artístic (1r)** on es cursi l'assignatura optativa de teatre i pretén ser una finestra per conèixer i endinsar-se en les entranyes del món de la interpretació i descobrir tot el que s'amaga darrera aquesta realitat. Alhora, ens permetrà descobrir també el funcionament intern dels mitjans de comunicació.

Tota aquesta realitat es donarà a conèixer de la mà de dos actors professionals, perquè són els que la viuen de manera intrínseca i els que millor la poden explicar. Aquest dos actors faran de pont entre els alumnes i el terreny professional del món de la interpretació. A través del programa, els alumnes podran trepitjar un escenari de teatre i així descobrir el terra on els actors i actrius interpreten, com es dobla una sèrie de dibuixos animats a uns estudis de doblatge, com es grava una programa de televisió a un plató, o com es roda una sèrie dramàtica a uns estudis de cinema.

BASES DE LA CONVOCATÒRIA

Per poder participar en el programa PEL DAVANT I PEL DARRERE haureu de tenir en compte tots aquests punts del desenvolupament del programa:

- 1. UNITATS DIDÀCTIQUES

Us proposam dues opcions, de les quals n'haureu de triar una:

A) Teatre Principal - Estudis de Novatelevisió, on es roden les sèries de televisió "Llàgrima de sang" i "Mossèn Capellà".

B) Televisió de Mallorca - Estudis Graus de doblatge. Totes les sessions es compondran de dues unitats didàctiques d'1 h i ½ h - 2 h cadascuna.

- 2. NOMBRE DE SESSIONS QUE S'OFEREIXEN:

10 sessions

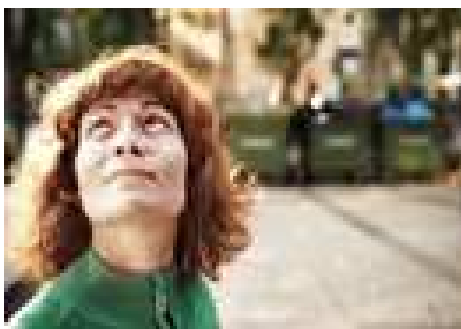
- 3. CALENDARI I TEMPORALITZACIÓ DEL PROGRAMA

- Termini d'inscripcions: del 4 d'octubre al 29 d'octubre de 2010.
- Calendari de les sessions: novembre de 2010- Febrer de 2011.
- Horari de les sessions: de les 9 del matí fins a les 14 hores.

- 4. ELS ACTORS DEL PROGRAMA :

El programa serà conduït per dos actors professionals :

Silvia Sánchez



Pedro mas



- 5. ALUMNES ALS QUALS VA ADREÇAT EL PROGRAMA

Alumnat de secundària, principalment aquells que cursen l'assignatura optativa de teatre.

- 6. NOMBRE MÀXIM D'ALUMNES PER GRUP

Els grups participants no podran excedir de 20 alumnes, donada l'especificitat i singularitat de les activitats. Pensau que la majoria d'elles es duran a terme en espais petits i a més, la composició reduïda del grups afavorirà la participació activa de tots els participants.

- 7. CRITERIS DE SELECCIÓ

Com que la demanda que esperam rebre dels centres serà superior a l'oferta de sessions disponible, es procedirà a una selecció de les diferents sol·licituds atenent els següents criteris:

- a. No haver participat en l'edició anterior
- b. Participar als Encontres de Teatre de les Illes Balears
- c. Participar en els Encontres d'Audiovisuals de les Illes Balears
- d. Participar en el projecte CAIXA ESCENA
- e. Ordre d'arribada de les sol·licituds

*Si participau en algun d'aquests programes feis-ho constar.

En finalitzar el període d'inscripció, i posteriorment a l'aplicació dels criteris de participació, notificarem telefònicament a tots els centres, a través de correu electrònic, i a través del weib, la seva inclusió o no en el programa.

- 8. QÜESTIONS RELATIVES AL TRANSPORT

El transport dels alumnes anirà a càrrec del centre, tant si emprau el tren, el bus, o l'avió en el cas dels centres de Menorca, Eivissa i Formentera.

En qualsevol cas us suggerim que per a cada una de les opcions faceu ús del transport públic tant de l'EMT com del servei de metro i *bicing* de la Universitat

- 9. INFORMACIÓ DEL PROGRAMA

Per a qualsevol dubte o informació relativa al programa, posau-vos en contacte amb Antoni Picó, ATD del Servei d'Innovació Educativa de la Direcció General d'Innovació i Formació del Professorat de la Conselleria d'Educació i Cultura. Tel: 971 17 75 27. Fax: 971 17 75 30 i adreça electrònica: apico@dginnova.caib.es.